



冠县梁堂镇国土空间规划 (2021-2035年)

公示稿

梁堂镇人民政府

前言

为深入贯彻《中共中央国务院关于建立国土空间规划体系并监督实施的若干意见》，落实《全国国土空间规划纲要（2021—2035年）》《山东省国土空间规划（2021—2035年）》《聊城市国土空间总体规划（2021—2035年）》《冠县国土空间总体规划（2021—2035年）》要求，全面提高梁堂镇全域空间资源配置和国土空间治理能力，依据相关法律法规和标准规范，编制《冠县梁堂镇国土空间规划（2021—2035年）》。

本规划是对山东省、聊城市、冠县国土空间总体规划和相关专项规划的深化落实，是梁堂镇人民政府对行政区域国土空间开发保护作出的总体安排和综合部署，是指导全域城乡各类开发建设活动、开展国土空间资源保护利用与修复、制定空间发展政策和实施国土空间规划管理的空间蓝图，是编制城镇开发边界内详细规划和村庄规划的依据。现将主要规划内容进行公示，广泛听取公众意见。

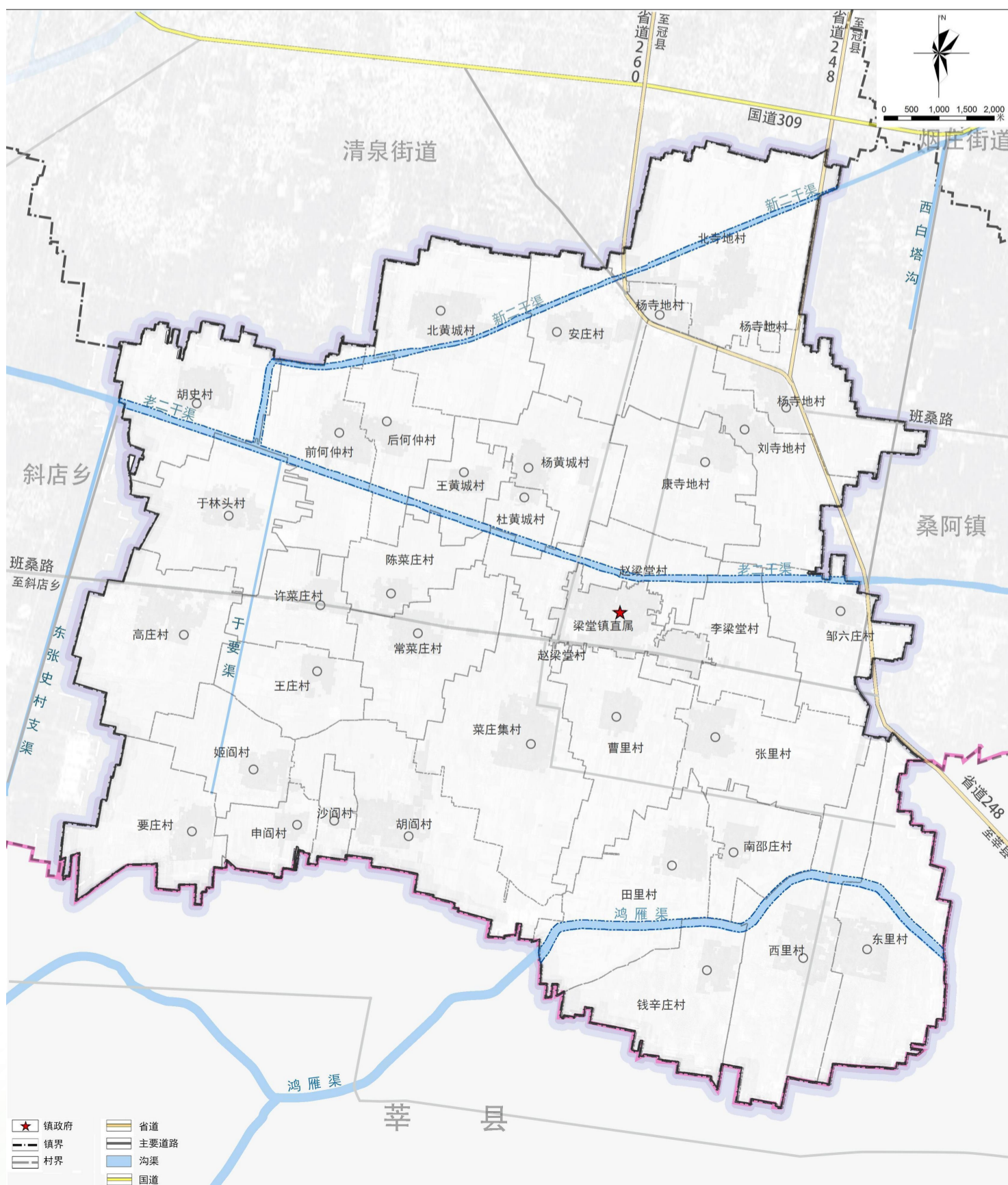
规划范围与期限

规划期限

- 规划基期年为2020年，规划目标年为**2035年**，近期目标年为**2025年**，远景展望至**2050年**。

规划范围

- ◆ 包括梁堂镇全域和城镇开发边界范围两个层次。
- ◆ 梁堂镇行政区域范围，总面积**54.53平方公里**。
- ◆ 城镇开发边界涉及：
 - **赵梁堂镇村、**
 - **李梁堂村、**
 - **北寺地村、**
 - **杨寺地村。**



目录 | CONTENTS

- 01 坚持目标引领，明确定位职能**
- 02 统筹资源配置，优化空间格局**
- 03 提升城乡品质，补齐设施短板**
- 04 推进整治修复，维育魅力国土**
- 05 贯彻实施保障，加强规划管控**



坚持目标引领，明确定位职能

规划定位

以生态农业为主导、装备制造制造业为核心农业
复合型乡镇

冠县南部门户城镇

冠县南部有机蔬菜、林果种植生态
农业示范区

冠县精品钢板、机械铸造、板材工业集聚区



规划目标

至2025年

各级生态功能区保护和修复体系建立；农业产业格局得到优化，耕地保护指标得到落实；产镇融合度显著提升，充满活力的城乡发展格局基本奠定；国土空间的保护、利用、治理和修复水平明显提高。

至2035年

基本实现国土空间治理体系和治理能力现代化，形成生产空间集约高效、生活空间宜居适度、生态空间山清水秀，安全和谐、开放高效、魅力品质的国土空间格局。建成宜居宜业、农旅融合的幸福小镇。

至2050年

坚守底线，全面促进资源节约集约利用，提高水土资源利用效率，推进绿色生产和低碳生活，建设人与自然和谐共生的现代化梁堂镇。

统筹资源配置，优化空间格局

构建“一心、两廊、两轴、五区、多点”的国土空间格局

一心

打造城镇开发边界范围内**综合服务中心**。

两廊

老二干渠、新二干渠作为主要**生态廊道**。

两轴

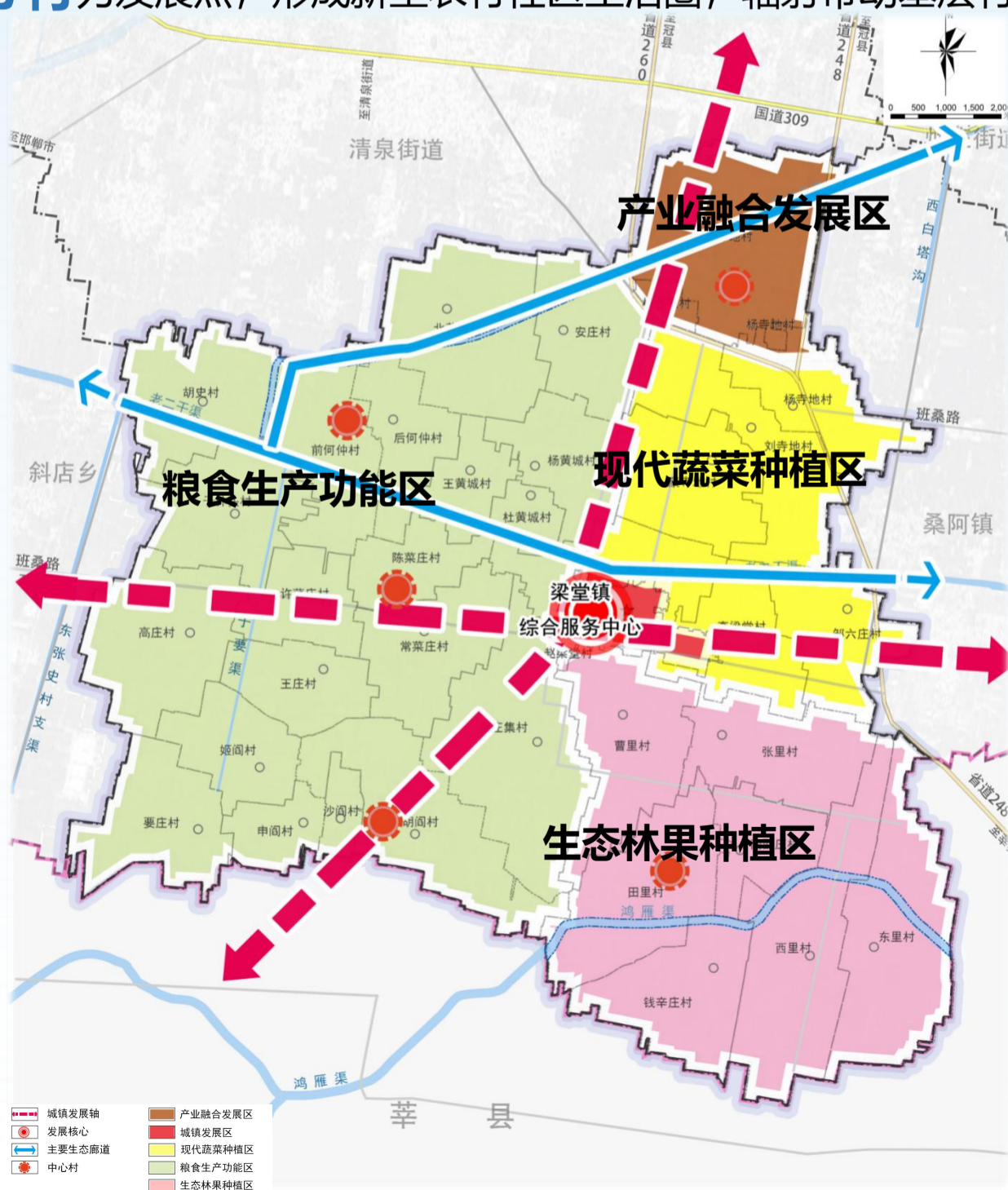
沿冠梁路形成的南北向**城镇综合发展轴**；沿班桑路形成的东西向**城镇经济发展轴**。

五区

东部光伏特色农业的**现代蔬菜种植区**，南部**生态林果种植区**，西部**粮食生产功能区**，北部**产业融合发展区**，中部**城镇发展区**。

多点

以**中心村**为发展点，形成新型农村社区生活圈，辐射带动基层村发展。



统筹资源配置，优化空间格局

落实重要控制线

永久基本农田

保障区域粮食安全和重要农产品供给的底线。严格按照“质量不降低、数量不减少、布局稳定”的原则，划定永久基本农田保护红线。从严控制建设占用永久基本农田，任何单位和个人不得擅自占用或改变用途。



城镇开发边界

确定城镇未来发展的空间边界。严格实行建设用地总量与强度双控，强化城镇开发边界对开发建设行为的刚性约束作用，适当增加布局弹性。城镇开发边界内的建设，实行“详细规划+规划许可”的管制方式，预留战略留白空间。



洪涝风险控制线

保障防洪排涝系统的完整性和通达性。明确洪涝风险控制线的责任部门和职责，加强控制线内洪涝灾害监测和预警。限制洪涝风险控制线内的建设活动，尤其是高风险地区的开发和利用，保证蓄水空间充足和排涝通道顺畅。



统筹资源配置，优化空间格局

优化国土空间规划分区

1 生态控制区

生态保护红线外，需要予以保留原貌、强化生态保育和生态建设、限制开发建设的自然区域。

2 农田保护区

为了维护国家粮食安全，切实保护耕地，促进农业生产和社会经济的可持续发展，划定农田保护区，国土用途主要以耕地为主。

3 城镇发展区

综合城镇空间格局划定现状及规划的集中连片的城乡建设用地，各类非农产业园区，国家、省、市确定的重大建设项目用地，以及对城镇生态、文化、景观、重要设施建设有重要影响的地区为城镇发展区，优化功能布局，注重存量土地的挖潜和改造，节约集约使用土地。

4 乡村发展区

以促进农业和乡村特色产业发展、改善农民生产生活条件为导向，重点加强基础设施建设，提升村庄公共服务水平，因地制宜发展村庄产业。



统筹资源配置，优化空间格局

资源利用

水资源

提高水资源利用效率。强化水资源约束，实施用水总量与强度双控制。推进再生水回用，鼓励雨水利用，提倡水资源梯级利用。

优化水资源利用结构。提高农业用水利用效率，推进工业节水减排，加强城镇节水改造；优化调整供水结构，缩减地下水水源结构占比。

开展河道水环境治理，优化水系保护布局。加强冠县新二干渠、老二干渠、于要渠和鸿雁渠等水域岸线空间管控，改善河湖两岸生态环境。

森林资源

加强林地资源分级管控。严格控制占用征收林地，重点商品林实行集约经营、定向培育，保持总量动态平衡。严格控制林地非法转用和逆转，限制采石取土等用地，推行集约经营农林复合经营。

提高林地持续利用。完善林地功能结构，优化林地资源配置。加速生态修复与造林绿化进程，加强生态治理重点区域，提高森林生态功能和生物多样性保护。

耕地资源

加强耕地数量、质量、生态“三位一体”保护。

严格耕地种植用途管控，严格耕地占补平衡与进出平衡；

建设高标准农田，提高粮食综合生产能力，提升农民的生产生活水平；发挥规模效益。推进农田林网工程建设，加强农田生态系统可持续性，维护和恢复农田生态系统的健康，防止耕地污染与环境破坏。

统筹资源配置，优化空间格局

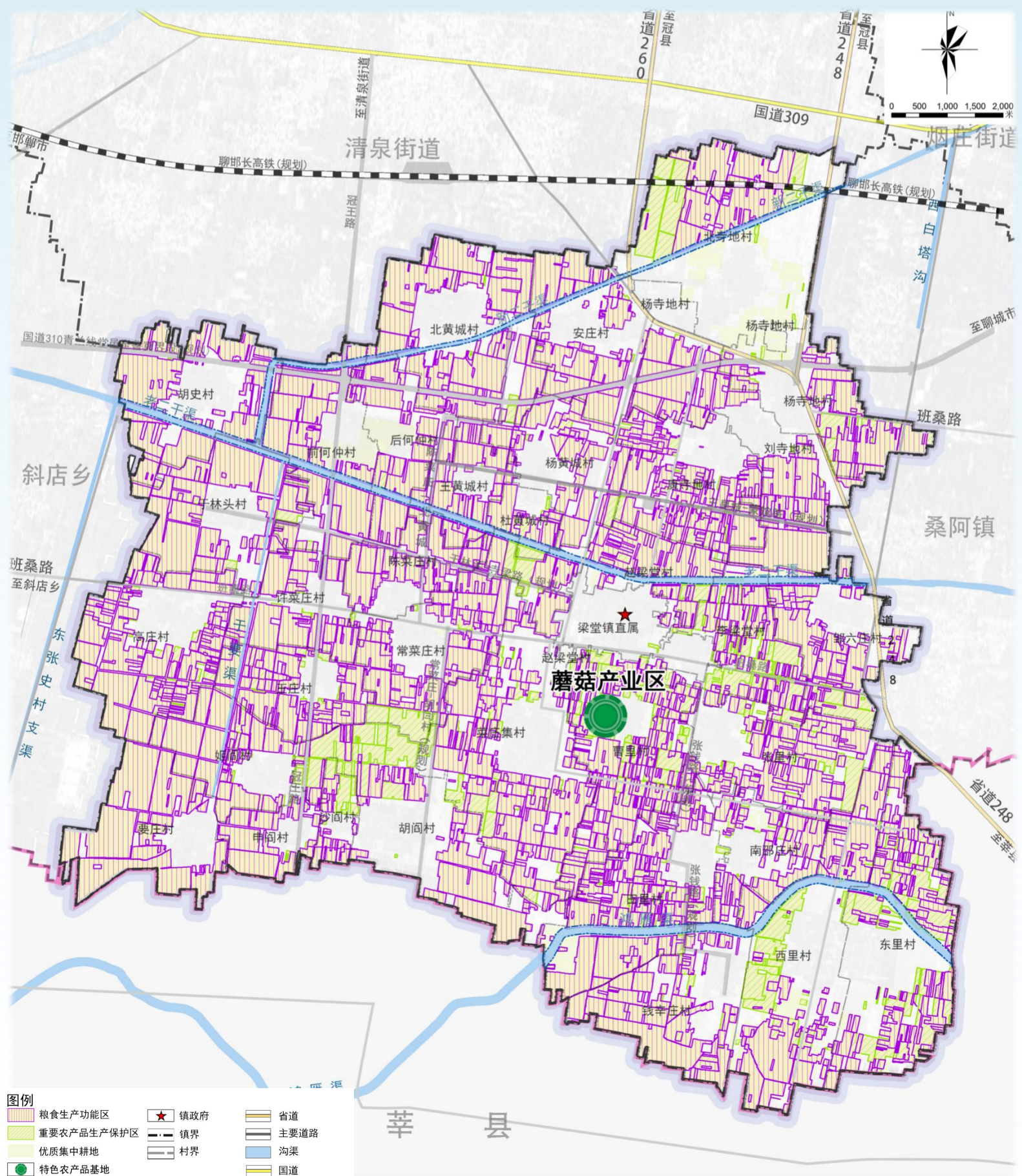
形成“一点两区”农业空间布局

“一点”

打造以曹里村为中心的特色**菌菇**农产品生产基地。

“两区”

聚焦**粮食生产功能区**和**重要农产品生产保护区**，保障粮食安全和苹果、黄桃、秋月梨等特色农产品种植，引领农业高质量发展。



统筹资源配置，优化空间格局

构建“一区、一点、四轴”生态安全格局

“一区”

以现状生态环境为基底，形成梁堂镇**南部森林抚育区**。

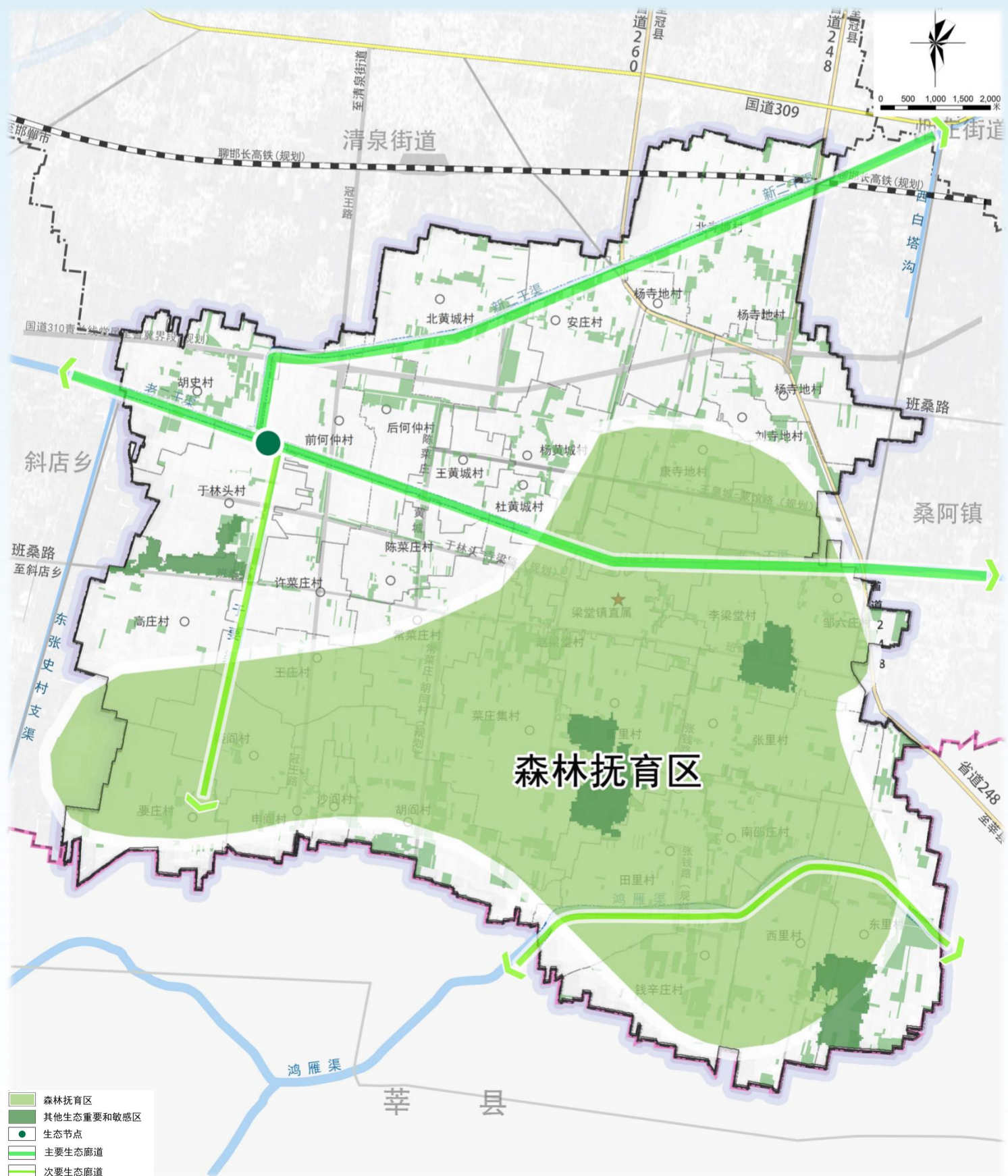
“一点”

依托水系间交汇处建设水清岸绿、林水交融的绿色生态景观节点。

“四轴”

依托**冠县老二干渠、新二干渠、鸿雁渠、于要渠**

重点打造沿渠绿带及水岸空间，构建带状生态廊道。



统筹资源配置，优化空间格局

构建“城镇开发边界范围内村庄—中心村—基层村”三级镇村体系

城镇开发边界范围内村庄

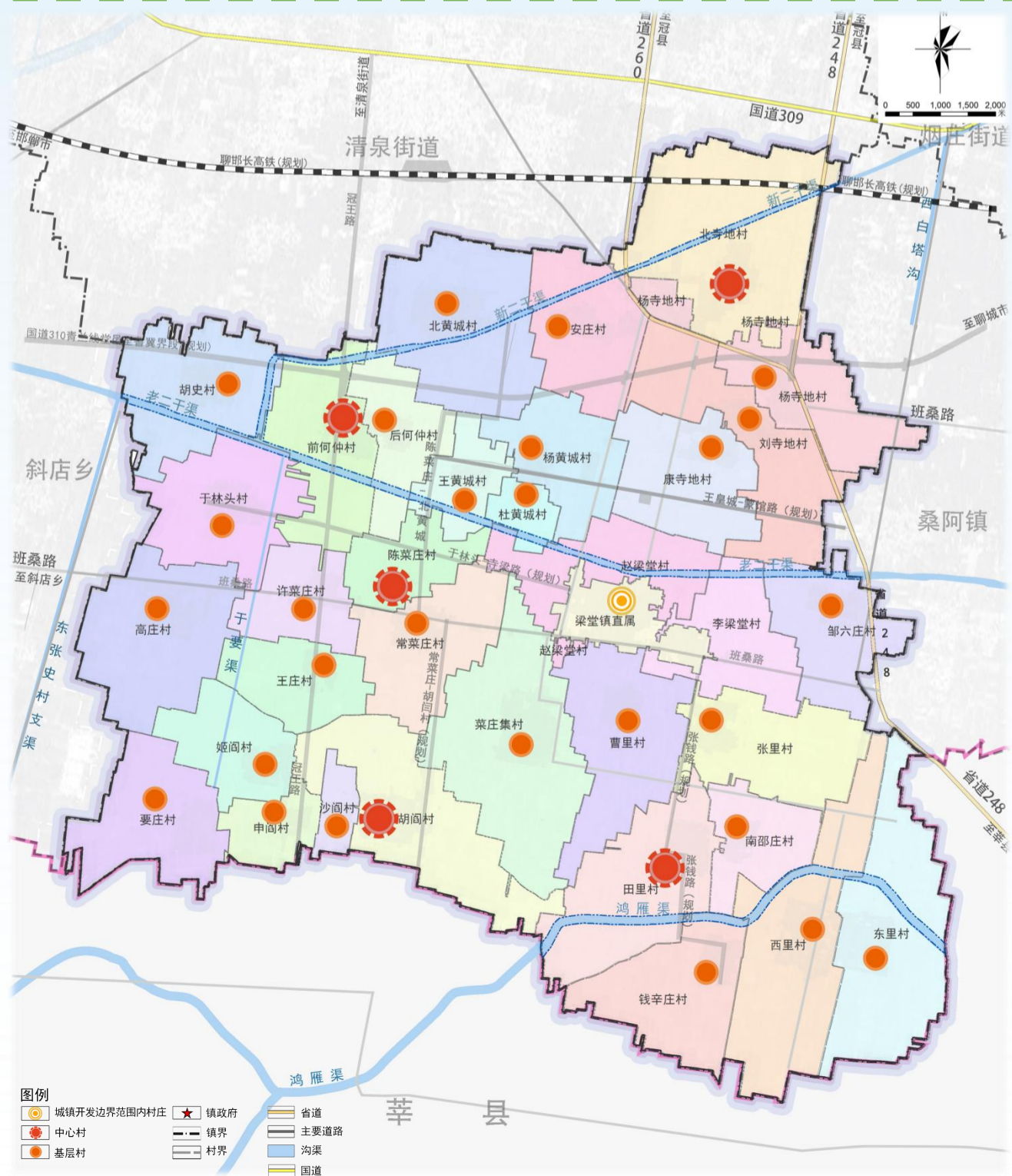
以城镇开发边界范围为核心，承担服务配套及辐射带动周边村庄作用，引导距城镇开发边界范围较近的农村居民点向镇政府驻地集中。

中心村

发挥中心村产业基础条件较好、配套设施齐全的优势，形成村庄组团的中心，为周边村庄提供设施支撑，带动周边村庄发展。引导农村居民点向中心村逐步集中，推进集聚发展。

基层村

保障其基本生产生活需求，加快推进与周边村落公共服务设施的共享共建、基础设施的互联互通。



统筹资源配置，优化空间格局

传承展示历史文化景观

保护传承和活化梁堂镇历史文脉，划定梁堂镇历史文化保护线，保护全域范围内5处文物保护单位，包括**张梦庚烈士墓、赵健民故居、黄城故址、许菜庄许氏民居、东里村赵成墓**。应推动红色文化与旅游资源相结合，共建有文化价值的旅游线路。依托展览馆、博物馆等场所，通过陈列展览等方式，延续历史文化。



提升城乡品质，补齐设施短板

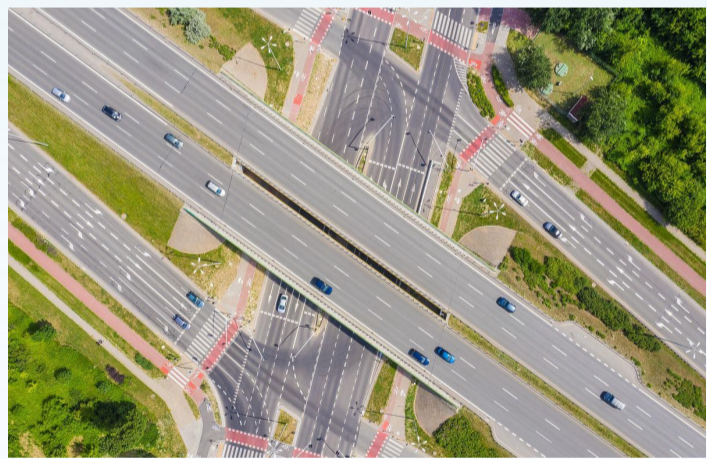
综合交通体系

推动全域交通基础设施互联互通，融入冠县综合立体交通网。形成以**国道310青兰线堂邑至鲁冀界段、省道248、聊邯长高铁**为主体框架、**县乡级公路**为补充的综合交通网络体系，实现道路安全、便捷、经济、舒适的协调发展目标。



便捷的区域交通

积极推进国道310青兰线堂邑至鲁冀界段改建工程、聊邯长高铁配套工程（冠县红旗路南延），提高梁堂镇与冠县中心城区、斜店乡、莘县道路通达性，更好地发挥梁堂镇与周边城镇的联动发展效应。



畅联的路网体系

全域形成“三横一纵一斜”的干线公路网。“三横”指聊邯长高铁、国道310青兰线堂邑至鲁冀界段、班桑路，“一纵”指冠王路，“一斜”指省道248。加强村庄与城镇开发边界范围的交流，进一步提高全域公路的通达度及网络化程度，建设便捷通畅的农村公路网体系，实现基层村至少通达三级公路。



完善的交通设施

完善交通枢纽场站设施。保留梁堂镇客运站1处，配合县域城乡公交一体化发展，在中心村、旅游基地设置公交站点，方便居民出行。

提升城乡品质，补齐设施短板

公共服务设施

完善公共服务设施体系

配置“全龄友好、类型齐全”的公共服务设施体系。



学有所教

建成公平、优质、创新、开放的教育体系



文化惠民

构建均衡活力、惠及全面的现代公共文化服务体系。



全民康体

构建完善、多元的公共体育服务体系



住房保障

建立类型丰富、市场联动的住房供应体系



病有所医

完善覆盖城乡，服务均等的医疗卫生体系

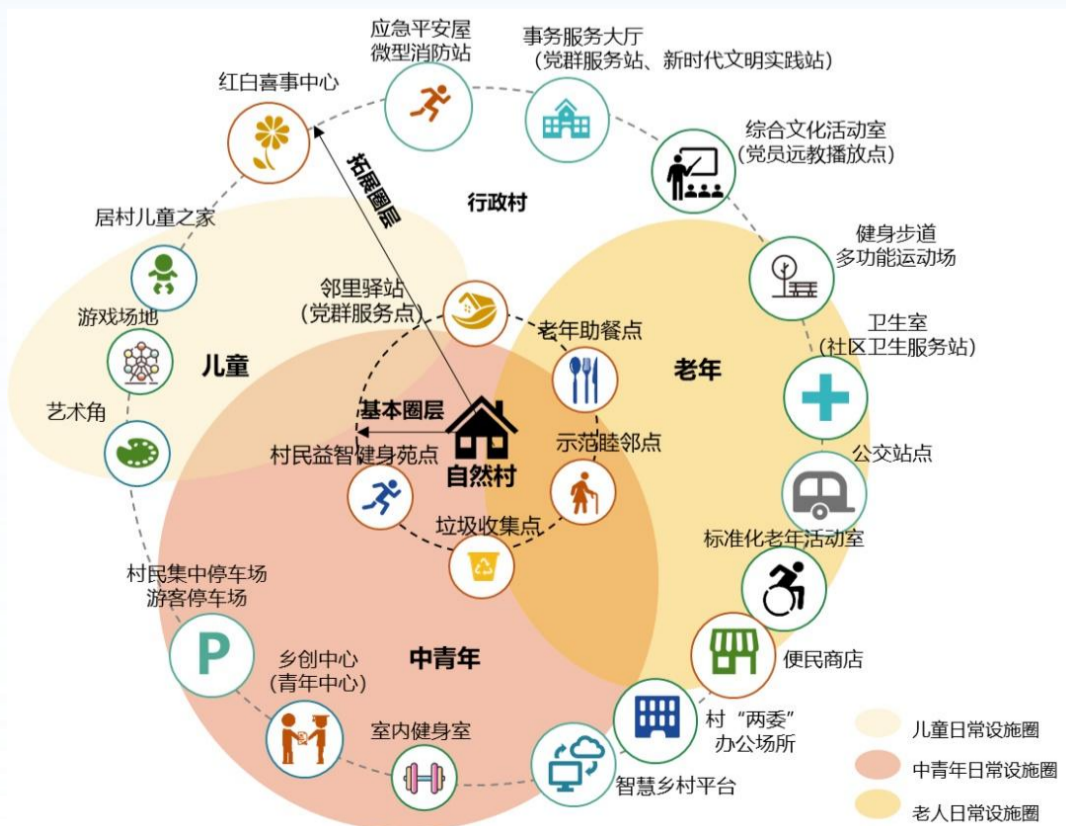


老有颐养

完善居家社区机构相协调、医养康养相结合的养老体系

建设有温度的社区生活圈

合理布局商业/文化/体育/卫生/教育/娱乐/休闲等共享设施，打造城镇社区“15分钟生活服务圈”、农村社区“30分钟生活服务圈”，促进社区生活服务便利化。



15分钟生活圈



10分钟生活圈



5分钟生活圈

提升城乡品质，补齐设施短板

市政基础设施

给水工程



优化城乡供水格局，推进城乡供水一体化进程，因地制宜建设农村集中安全饮水工程，加强饮用水水源地保护。

城镇开发边界范围内采用雨污分流制，农村因地制宜采用不同的排水体制。雨水排放采用“分区排水，就近排放”的原则排入沟渠，污水经污水处理设施处理达标后排放或中水回用。



排水工程

燃气工程



城镇开发边界范围内实现燃气管道供气，农村生活燃料应多种能源并举，逐渐杜绝燃烧柴草，减少以煤炭作为主导燃料。

采用城镇开发边界范围内集中供热与乡村分散供热模式，采取天然气、生物质能等其他清洁能源供热的多种供热模式。



热力工程

电力电信工程



保留现状变电站，新建110千伏南史站、220千伏安庄站，促进电网发展与城镇建设相协调；优化现有通信网络，提高区域通信能力，加快推进5G网络建设，构建高速安全的信息网络体系。

采用“村收集—镇中转—县处理”的模式，强化生活垃圾分类，提高回收效率和水平，促进垃圾减量化、无害化和资源化。



环卫工程

推进整治修复，维育魅力国土

强化国土综合整治

实施土地综合整治，田、水、路、林、村整体谋划、全域整治。

高标准农田建设

按照“路相通，沟相连、渠防渗、林成网”的要求，逐步把永久基本农田全部建成高标准农田，提升耕地质量，提高粮食综合生产能力。

农用地整治

保障耕地面积不减少、质量不降低，在充分征求村民意愿的前提下，推进农用地集中连片开发整治，优化耕地布局。

农村闲散用地盘活利用

充分利用城乡建设用地增减挂钩政策，以“空心村”为核心推进农村闲散土地盘活利用；通过盘活存量低效用地和城镇更新改造，充分释放存量建设用地潜力，优化土地结构布局。

推动全域生态修复

围绕生态空间水源涵养、水土保持、生物多样性保护、防风固沙等生态系统服务功能，布局生态保护修复重点工程。

水生态修复

多措并举，科学开展水生境修复工作。推进新二干渠、老二干渠、于要渠和鸿雁渠等水域环境保护与修复，加强水系连通及河道两岸绿化建设。

森林生态修复

适时人工干预，提高森林质量。推进全域东南部森林抚育工程。

推动国土绿化建设。加强省道248等交通干线、鸿雁渠等沟渠两侧防护林带建设；完善农田防护林网建设，构建全域防护林网。

贯彻实施保障，加强规划管控

明确规划落实与传导

落实上位规划

传导村庄规划

指引详细规划

明确强制内容

制定近期行动计划

落实国民经济和社会发展的“十四五”规划、年度实施计划、部门工作计划等，近期以建设绿色宜居城镇为目标导向，合理安排实施和管理重点任务，提前做好重点项目用地保障，按年滚动实施。

保障规划实施

◆ 实施规划全生命周期管理

依托国土空间规划“一张图”实施监督系统，实现规划编制、审批、修改、实施全过程在线管理。建立体检评估机制。建立规划管理回溯机制。

◆ 加强规划监督管理

优化乡村建设规划许可管理。依据依法批准的村庄规划核发乡村建设规划许可证；未编制村庄规划、符合本镇国土空间规划村庄建设通则要求的，可依据本镇国土空间规划核发乡村建设规划许可证。

◆ 健全规划公众参与制度

坚持“开门编规划”，各类国土空间规划在编制过程中要广泛听取人大代表、政协委员、专家学者、企业代表和人民群众的意见建议，提高规划编制全过程的公众参与度。

◆ 落实自然资源管理改革

落实土地管理制度改革。
健全生态产品价值实现机制。针对生态产品价值实现的不同路径，探索开展行政区域单元生态产品总值和特定地域单元生态产品价值评价。