



——【冠 县】——

# 柳 林 镇 国 土 空 间 规 划

(2021—2035年)

【草案公示】

冠县柳林镇人民政府  
2024年7月

按照党中央、国务院部署，贯彻落实《中共中央国务院关于建立国土空间规划体系监督实施的若干意见》文件要求，在《冠县国土空间总体规划（2021-2035年）》的指导下，编制实施《冠县柳林镇国土空间规划（2021-2035年）》（以下简称《规划》）。

《规划》是对柳林镇行政辖区范围内国土空间保护、开发、利用、修复的总体安排和综合部署，是对上级国土空间总体规划和相关专项规划的细化和落实，是柳林镇编制详细规划以及实施国土空间规划用途分区管制的重要依据。





# 目录

# CONTENTS

## 01

### 目标策略

- 1.1 科学谋划城镇发展定位
- 1.2 多措并举制定发展策略

## 02

### 总体格局

- 2.1 强化国土空间底线约束
- 2.2 统筹国土空间开发保护总体格局
- 2.3 科学划定国土空间规划分区

## 03

### 全域布局

- 3.1 保障农业空间良性发展
- 3.2 打造和谐美丽生态空间
- 3.3 构建品质高效镇村空间

## 04

### 支撑体系

- 4.1 构建通达便捷交通网络
- 4.2 均衡布局公共服务设施
- 4.3 健全市政设施体系

## 05

### 规划实施

- 5.1 建立明晰有效传导体系
- 5.2 完善规划实施保障制度



# 01 目标策略

---

1.1 科学谋划城镇发展定位

1.2 多措并举制定发展策略

## ➤ 1.1 科学谋划城镇发展定位

### □ 主体功能定位

落实上位规划关于主体功能区的布局要求，确定柳林镇的主体功能定位为**城市化地区**。

### □ 城镇等级

冠县规划形成“1个中心城区、3个重点镇、12个一般镇”的城镇规模等级结构。**柳林镇属于一般镇**。

### □ 城镇性质

以聊城市及冠县相关政策为引导，结合柳林镇的资源禀赋条件与发展现状，确定柳林镇城镇性质为：

A photograph of a traditional Chinese gate with two stone lions and a banner. The gate has a red roof and white walls. The banner on the wall reads "高山仰止" (High mountains are revered). The gate is flanked by two stone lions. The text "以农副产品加工、高效农业为主导 以武训文化为特色的 休闲旅游名镇" is overlaid on the image in large, bold, orange characters.

以农副产品加工、高效农业为主导  
以武训文化为特色的  
休闲旅游名镇

## ➤ 1.2 多措并举制定发展策略

### 区域融合、协同发展

加强与临清、东昌府区等周边其他县区乡镇的联系，与相邻地区分工协作、优势互补的现代化经济体系，打造冠县东北门户形象，推进农文旅一体化发展。协同推进位山三干渠共保共治，加强区域水系生态修复，推进流域内环境污染共同治理，共同实现蓝绿空间的区域生态价值功能。

### 全域统筹、底线约束

统筹协调山水林田湖草生态要素，节约集约利用水资源和土地资源，优化国土空间开发保护系统性格局。以耕地保护为根本约束，坚持最严格的耕地保护制度，落实耕地和永久基本农田保护任务，保障国家粮食安全和重要农产品的有效供给。

### 文化传承，彰显特色

保护传承历史文化魅力空间，重点对武训墓及祠堂、柳林第二油棉厂、柳林剧院等历史文化资源进行空间梳理、筛选与提炼，加强城镇空间特色要素与资源的整合与利用，塑造文化底蕴深厚、生态环境优美、风貌特色突出的镇村空间。

### 提升品质、精明增长

坚持以人民为中心的思想，围绕城乡居民美好生活需要，坚持保基本和提品质统筹兼顾，塑造“宜业、宜居、宜游、宜养、宜学”的社区“有机生命体”，建设功能完善、环境优美、宜居舒适、方便安全的人居环境，不断提高人民群众的获得感、幸福感、安全感。



## 02 总体格局

---

2.1 强化国土空间底线约束

2.2 统筹国土空间开发保护总体格局

2.3 科学划定国土空间规划分区

## ➤ 2.1 强化国土空间底线约束

**坚守基本生态控制线，统筹划定生态保护红线、永久基本农田、城镇开发边界三条控制线，作为调整经济结构、规划产业发展、推进城镇化不可逾越的红线。**



**坚决落实最严格的耕地保护制度，加大规划期耕地管控力度，强化永久基本农田保护制度。**

**严格按照《国家林业和草原局关于加强生态保护红线管理的通知》，《山东省生态环境厅关于加强生态保护红线管理的通知》）执行。**

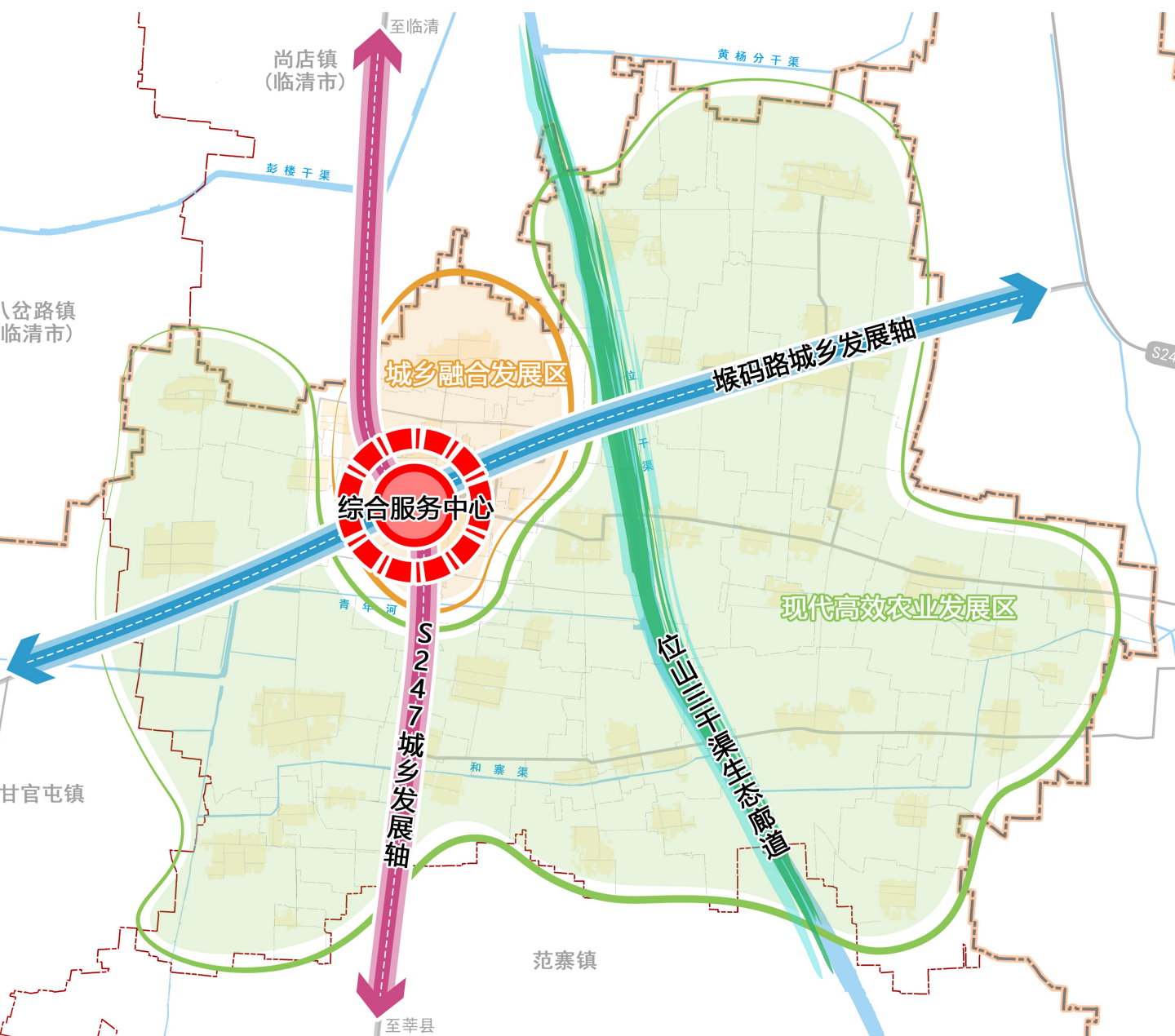


**城镇开发边界内实行“详细规划+规划许可”的管制方式，并加强与镇区重要控制线的协同管控。**

## ➤ 2.2 统筹国土空间开发保护总体格局

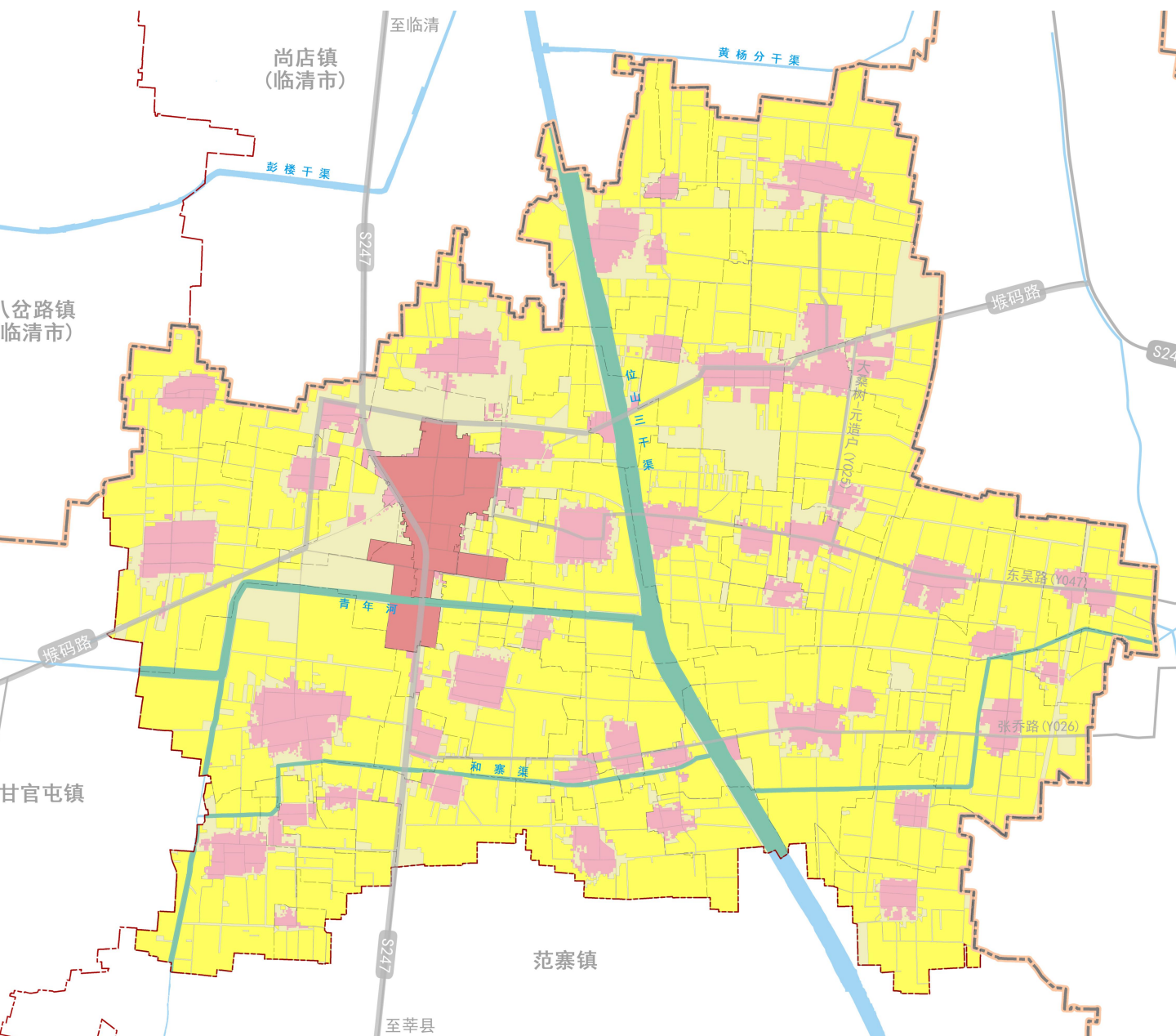
# 构建“一心一廊双轴两区”的总体开发保护格局

一心：综合服务中心；一廊：位山三干渠生态廊道；双轴：S247城乡发展轴、堠码路城乡发展轴；两区：城乡融合发展区、现代高效农业发展区。



## ➤ 2.3 科学划定国土空间规划分区

统筹农业、生态、镇村空间，优化空间格局，将全域划分为**生态控制区、农田保护区、城镇发展区、乡村发展区**4个一级分区，实施差异化管控。





## 03 总体格局

---

3.1 保障农业空间良性发展

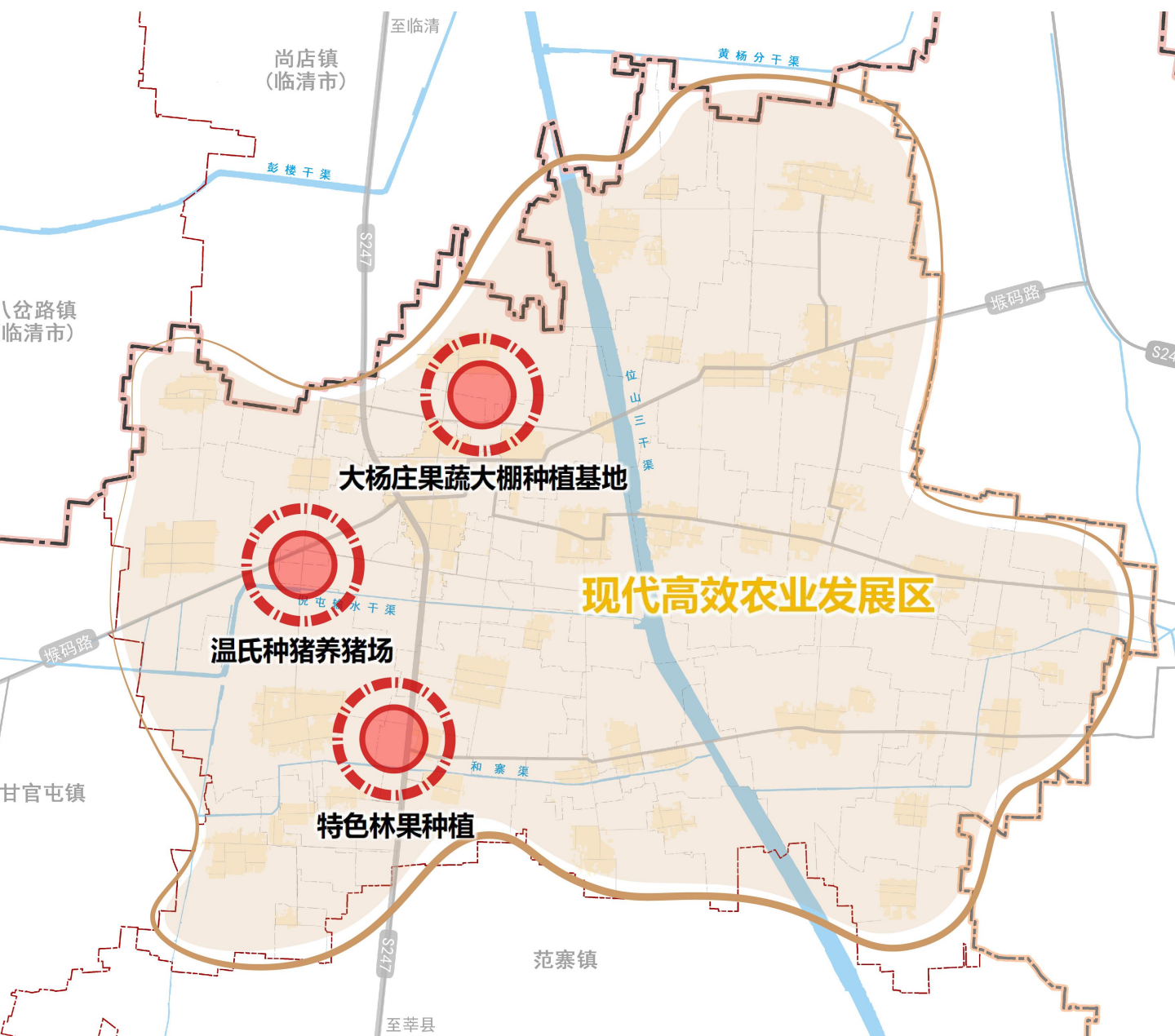
3.2 打造和谐美丽生态空间

3.3 构建品质高效镇村空间

## ➤ 3.1 保障农业空间良性发展

### 形成“一区多点”的农业空间格局

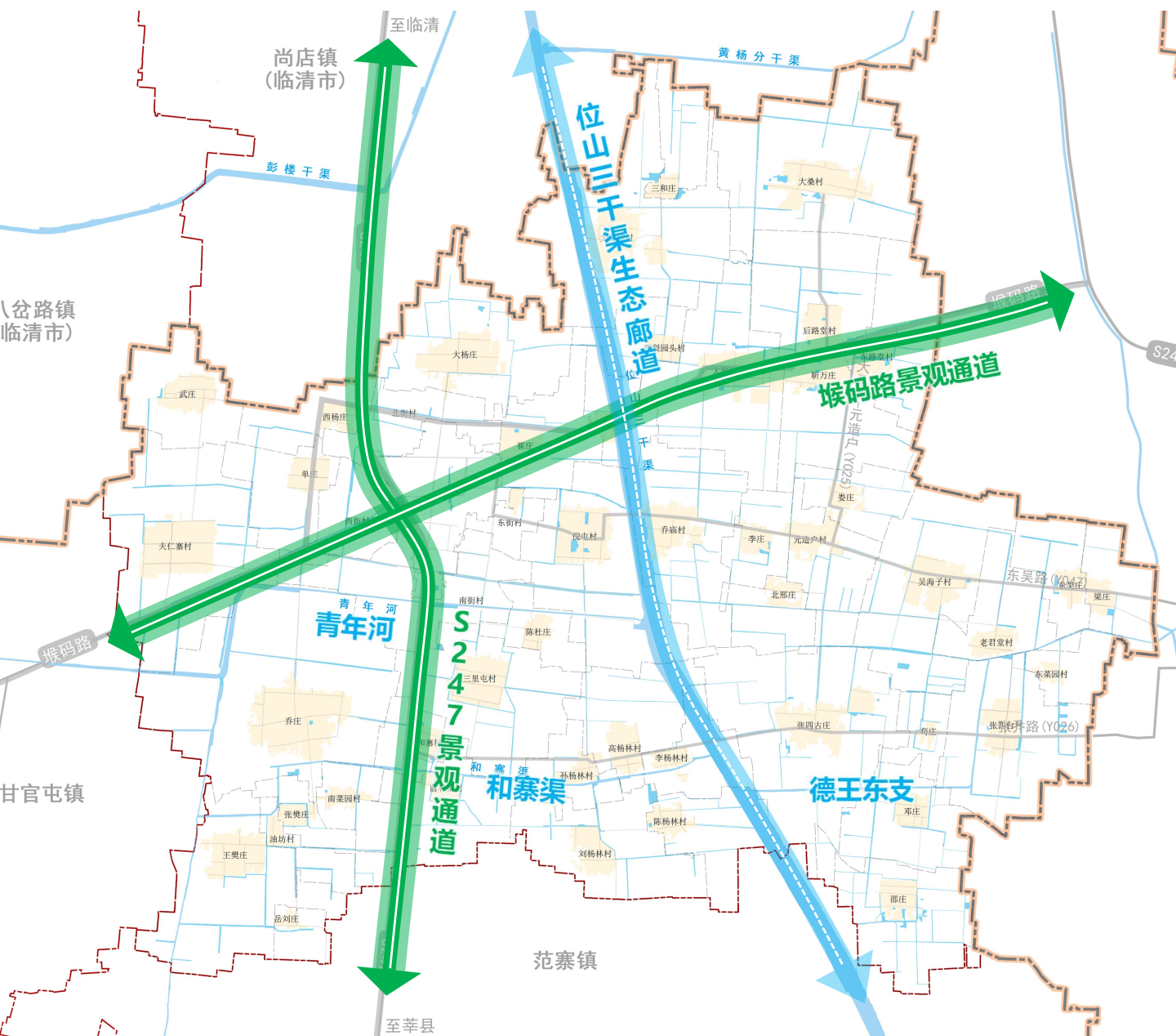
“一区”：整体发展现代高效农业，发挥柳林种植小麦、玉米、花生等粮食作物的优势；“多点”：特色化打造多处农业标准化生产基地，因地制宜发展多元化农业特色产业。



## ➤ 3.2 打造和谐美丽生态空间

### 打造“一廊、一网”的生态安全格局

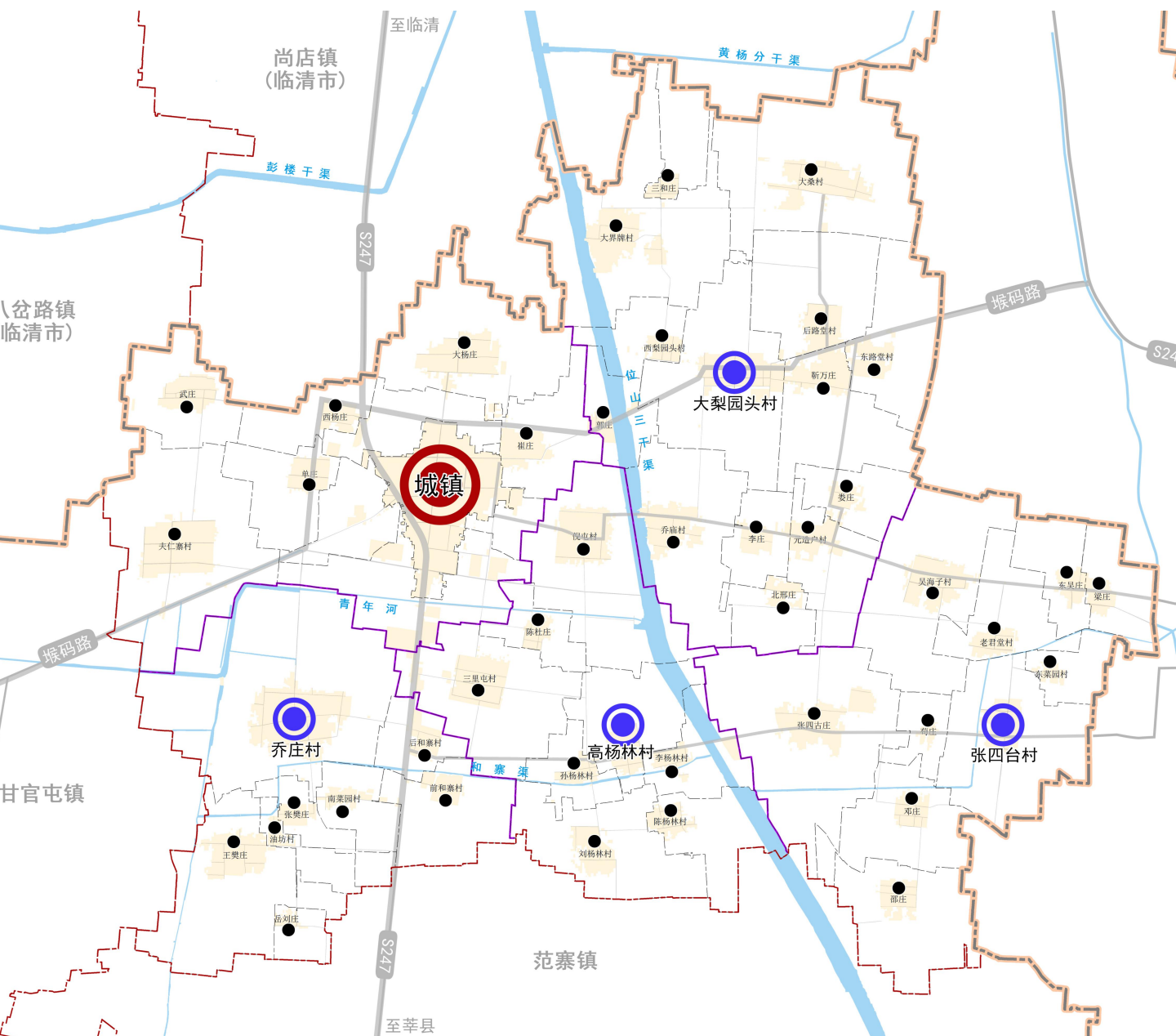
“一廊”：位山三干渠生态廊道；“一网”：青年河及和寨渠其他主要灌渠为主，重点推进沿河绿化建设、水网生态修复和沿线环境治理，连通重要生态空间，维护生态系统稳定性；依托S247、墩码路等主要交通要道打造绿色景观通道和生态长廊。



### ➤ 3.3 构建品质高效镇村空间

## 构建“城镇-中心村-基层村”三级镇村体系

城镇：柳林镇驻地；中心村：共4个，包括大梨园头村、乔庄村、高杨林村、张四台村；基层村共42个。





## 04 支撑体系

---

4.1 构建通达便捷交通网络

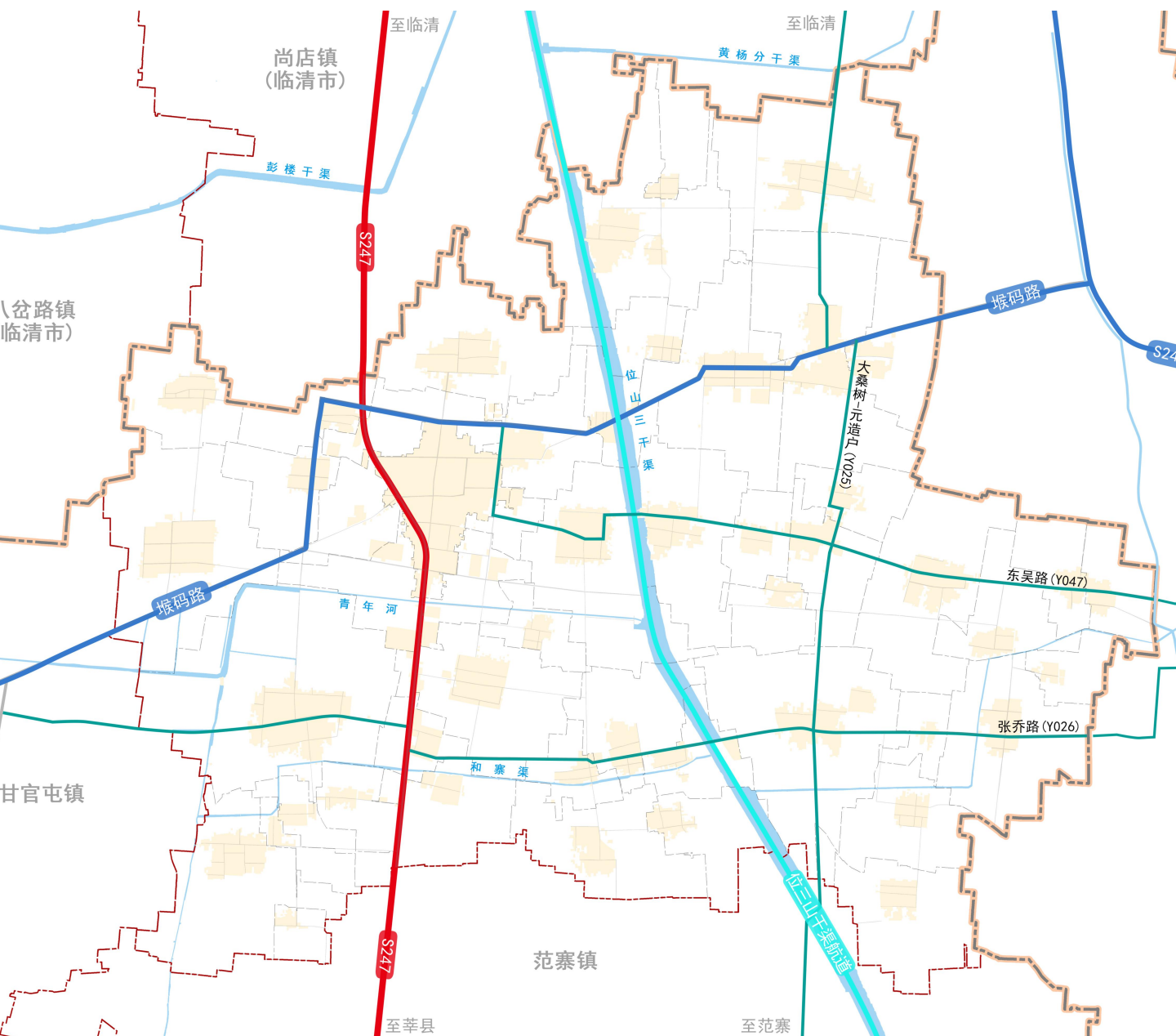
4.2 均衡布局公共服务设施

4.3 健全市政设施体系

## ➤ 4.1 构建通达便捷交通网络

### 落实重大交通设施，优化交通网络布局

镇域形成“一横（垓码路）、一纵（省道247）”的交通网络，3条乡道（大桑树-元造户（Y025）、东吴路（Y047）、张乔路（Y026）），积极推进内河复航，开辟客货运航道，重点建设位山三千渠客货运航道。





## ➤ 4.3 健全市政设施体系



### 给水排水工程

- 构建“城乡一体、量足质优”的城乡供水设施，满足镇域供水需求。
- 规划排水体制为雨污分流制，完善污水处理设施建设，强化农村生活污水治理。



### 电力电信工程

- 积极发展农光互补，提升空间利用效率，提高本地电源供电能力。
- 规划加快实现5G基站全覆盖，升级改造广播电视网络。



### 燃气供热工程

- 构建供应足、覆盖广、保障强的现代燃气基础设施体系。
- 因地制宜发展清洁能源分散供热和小区域集中供热相结合发展模式。





## 05 规划传导

---

5.1 建立明晰有效传导体系

5.2 完善规划实施保障制度

## ➤ 5.1 建立明晰有效传导体系

规划形成对村庄规划编制、详细规划编制的传导机制

专项规划

总体规划

交通

公服

产业

市政

.....

指导  
约束

聊城市国土空间总体规划

传导 落实

指导落实

冠县国土空间总体规划

反馈细化

指导 优化

指导  
落实

柳林镇国土空间规划

控制性详细规划

边界内

村庄规划

边界外

详细规划

## ➤ 5.2 完善规划实施保障制度

### 实施规划全生命周期管理

依托国土空间规划“一张图”实施监督系统，实现规划编制、审批、修改、实施全过程在线管理。建立定期体检、五年一评估的常态化规划实施监督机制，将国土空间规划城市体检评估结果作为编制、审批、修改规划和执法、督察的重要参考。

### 加强规划监督管理

优化乡村建设规划许可管理。依据依法批准的村庄规划核发乡村建设规划许可证；未编制村庄规划、符合乡镇级国土空间规划村庄建设通则要求的，可依据乡镇级国土空间规划核发乡村建设规划许可证。在城镇开发边界内使用集体土地进行建设的，可依据国土空间详细规划核发建设工程规划许可证。

### 健全规划公众参与制度

坚持“开门编规划”，各级各类国土空间规划在编制过程中要广泛听取人大代表、政协委员、专家学者、企业代表和人民群众的意见建议，提高规划编制全过程的公众参与度。创新公众参与形式，全过程广泛互动。

### 落实自然资源管理改革

深化落实土地要素市场化配置改革，健全完善国有建设用地市场化配置机制，进一步扩大国有建设用地有偿使用范围。稳妥有序推进农村集体经营性建设用地入市，推进城乡统一的建设用地市场建设。积极推动农村宅基地改革，探索宅基地所有权、资格权、使用权分置实现形式，结合改革进程做好宅基地确权登记。

# 意见建议反馈方式

## 征求意见时间：

2024年07月26日-2024年08月24日，为期30天，社会各届可通过邮寄或发送电子邮件方式提出意见建议。

## 电子邮箱：

gxllzbangongshi@lc.shandong.cn(请在邮件标题或信封上注明“聊城市冠县柳林镇国土空间规划意见建议”字样)

**邮寄地址：**冠县柳林镇人民政府(请在邮件标题或信封上注明“聊城市冠县柳林镇国土空间总体规划意见建议”字样)

**联系电话：**0635-5577801

